



# RELATÓRIO DE SUSTENTABILIDADE

---

## 2023-2024

Sobre o Relatório ..... **04**

Emibra 50 anos: tradição em inovar ..... **05**

Governança Corporativa ..... **06**

Organograma ..... 09

Cultura de integridade ..... 10

Materialidade ..... **11**

Estratégia ..... **15**

Distribuição de Portfólio ..... 16

A sustentabilidade embala nossa estratégia ..... 17

Embalando valor ..... 19

Prêmios .....24

Gestão Integrada: Interligando excelência, saúde e sustentabilidade ..... **26**

Qualidade que embala o nosso negócio ..... **31**

Certificações ..... 32

Lean Force ..... 36

Ecoeficiência e circularidade ..... **38**

Recicla Emibra ..... 40

Energia renovável ..... 41

Responsabilidade  
com as Pessoas ..... **43**

Engajamento Social ..... 47

Sumário GRI ..... **52**



# Carta do Presidente

## GRI 2-22

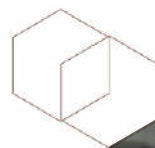
### Prezados stakeholders,

É com a responsabilidade de quem celebra 50 anos de história que apresentamos o Relatório de Sustentabilidade 2023-2024 da Emibra. Este período consolida nossa evolução técnica e comercial, reafirmando que nossa longevidade é um reflexo do compromisso contínuo com a inovação e a qualidade ancoradas em práticas de gestão sustentável.

O biênio 2023-2024 foi marcado por investimentos estratégicos em nossa operação, com foco em eficiência e sustentabilidade. Nosso diferencial comercial, respaldado em um modelo consultivo, fez com que a Emibra se estabelecesse como um parceiro técnico e especialista para nossos clientes. Não nos limitamos a fornecer embalagens; oferecemos consultoria técnica para a transição para soluções mais sustentáveis, alinhadas à Política Nacional de Resíduos Sólidos e aos ODS. Programas como Embalando Valor e Innovation Day materializam essa visão, onde nossas equipes, com alto nível de competência técnica, trabalham para identificar otimizações na cadeia de suprimentos e propor soluções personalizadas que geram valor, eficiência e sustentabilidade.

A Agenda ESG impulsiona nossas decisões e modela nossa visão de negócio responsável, propiciando resultados em gestão de recursos eficientes, foco em segurança e bem-estar de nossos colaboradores, certificações e melhores práticas em governança. Ao passo que também proporciona um terreno fértil para parcerias com clientes e nossa comunidade em busca de valor compartilhado.

Nestas páginas convidamos todos a conhecer nossos compromissos e avanços em sustentabilidade e nos mantemos disponíveis para a interação contínua com os nossos stakeholders para, juntos, embalarmos valor para um futuro mais sustentável.



Danilo Braghiroli,  
CEO Emibra

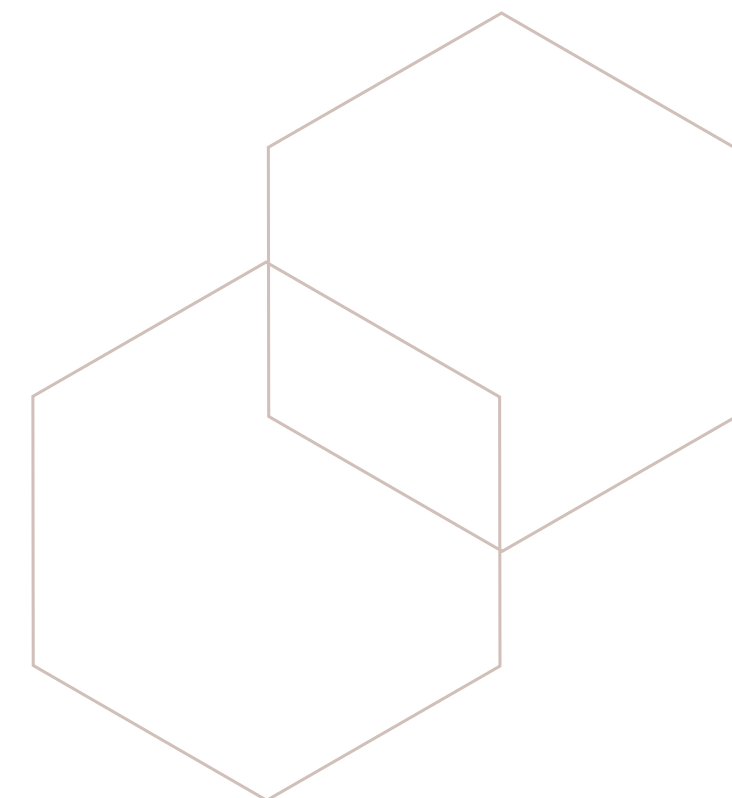
# Sobre o Relatório

## GRI 2-3

O Relatório de Sustentabilidade 2023-2024 da Emibra apresenta indicadores da organização relativos ao período de 01/01/23 a 31/12/24 e foi elaborado em conformidade com as Normas da Global Reporting Initiative (GRI).

Esta é a segunda edição da publicação, tornando periódico o compromisso de divulgação de resultados firmado junto à nossa cadeia de valor, clientes e parceiros em relação às práticas ambientais, sociais e de governança (ESG) da nossa companhia. Valorizamos a interação com os nossos stakeholders, assim, dúvidas e sugestões acerca do conteúdo deste relatório podem ser endereçadas para [SGI@emibra.com.br](mailto:SGI@emibra.com.br).

A partir de iniciativas como o Relatório de Sustentabilidade evoluímos cada dia mais na conexão estratégica de nossa atuação frente à Agenda ESG, ampliando a visibilidade aos valores, processos e indicadores que materializam nosso legado e sustentam nosso negócio há mais de 50 anos.



# Emibra 50 anos:

## tradição em inovar



**Emibra Indústria e Comércio de Embalagens Ltda**

**Referência nacional no desenvolvimento de embalagens em papelcartão personalizadas**

**Fundada em 1974**, pela família Braghiroli  
Sede em Suzano-SP

### **Nossos valores:**

Interdependência, Respeito às pessoas, Sustentabilidade, Confiabilidade, Engajamento e Bem-estar

**GRI 2-1, 2-2, 2-6**

Fundada em 1974, com sede em Suzano-SP, a Emibra combina tradição com inovação contínua para oferecer ao mercado qualidade, segurança, design e funcionalidade em embalagens de papelcartão. **GRI 2-1**

Estamos no mercado há mais de cinquenta anos, entregando aos nossos clientes soluções em embalagens que imprimem credibilidade e confiança. As embalagens à base de papel são cada vez mais reconhecidas como opções sustentáveis, devido sua biodegradabilidade, reciclabilidade e baixo impacto ambiental. Adicionalmente, a Emibra tem por estratégia reforçar os atributos de sustentabilidade dos insumos e produtos de nossa empresa, investindo em certificações e iniciativas que se aproximem das melhores práticas socioambientais de governança corporativa, tais como o selo FSC e as certificações Disney Fama, ISO 14001 e Lixo Zero .



# Governança Corporativa

*Organograma*

*Cultura de integridade*



# Governança Corporativa

## GRI 2-9, 2-10, 2-24, 3-3

A Emibra tem como principal órgão de sua estrutura de governança o Conselho Consultivo, composto pelos seus três principais acionistas e, seguindo boas práticas de governança corporativa, com a participação de dois membros independentes.

Os acionistas são responsáveis pela nomeação dos dois conselheiros externos, conforme expertise necessária para o negócio. O Presidente também é nomeado pelos conselheiros, segundo as competências requeridas para o cargo. **GRI 2-10, 2-18**

### Composição do Conselho Consultivo - Emibra

#### Acionistas:



**Wanderley**  
Braghioli



**Wagner**  
Braghioli



**Waldir**  
Braghioli

#### Conselheiros Independentes



**Cláudia**  
Alice Cohn



**Carlos Ernesto**  
de Oliveira



As reuniões do Conselho Consultivo são realizadas mensalmente, ocasião em que são discutidos os impactos identificados, além de revisadas estratégias e resultados associados. Adicionalmente, ocorrem reuniões semanais entre o CEO e o comitê executivo, nas quais são monitorados e avaliados continuamente os impactos relevantes. As informações levantadas nesses encontros são consolidadas e encaminhadas ao Conselho, garantindo um fluxo contínuo e estruturado de informações entre os níveis executivo e de governança. **GRI 2-12, 2-17**

O Conselho é responsável por validar as diretrizes estratégicas, incluindo as políticas de ética e sustentabilidade, além de acompanhar sua aplicação por meio de comitês específicos e reuniões com a alta liderança executiva. **GRI 2-16**

A participação de conselheiros independentes reforça a imparcialidade e a efetividade das práticas adotadas. Além disso, a governança promove o alinhamento entre os objetivos do negócio e os compromissos sociais, ambientais e econômicos da organização. **GRI 2-13, 2-26**

O monitoramento do desempenho é realizado mensalmente por meio da Reunião Gerencial Estratégica (RGE), com participação dos responsáveis pelas ações. Os resultados e avanços são apresentados periodicamente ao Conselho, garantindo alinhamento contínuo com os objetivos estratégicos e sustentáveis da organização. **GRI 2-15**

O CEO da Emibra, Danilo Braghiroli, foi formalmente nomeado como responsável pela gestão dos impactos econômicos, ambientais e sociais da organização. Essa responsabilidade é compartilhada com os gestores do comitê executivo e com a área de Gestão da Qualidade, que atuam de forma integrada para assegurar o cumprimento das metas estabelecidas e a mitigação de riscos relacionados a esses impactos. **GRI 2-13**

A supervisão dos impactos da organização é realizada por meio das reuniões mensais do Conselho Consultivo, nas quais os resultados são avaliados conforme o planejamento estratégico previamente aprovado. Nessas reuniões são discutidos temas relacionados ao desempenho da organização, incluindo aqueles que possam impactar diretamente a economia, o meio ambiente e as pessoas. **GRI 2-16**

Durante essas análises, são considerados os feedbacks dos stakeholders e definidos planos de ação corretivos ou preventivos, sempre com o objetivo de garantir o atingimento das metas estabelecidas. O Conselho acompanha os indicadores e os desdobramentos dos planos de contenção/correção, assegurando que os impactos sejam geridos de forma responsável e alinhada às diretrizes estratégicas. **GRI 2-10, 2-15**

O desempenho financeiro e o balanço fiscal da empresa são acompanhados mensalmente pelo Conselho e auditado, anualmente, desde 2015 por terceira parte independente.



# Organograma





## Cultura de integridade

**A Emibra promove regularmente treinamentos e ações de comunicação interna voltadas à conscientização dos colaboradores sobre ética nas relações comerciais, integridade e práticas de negócio responsável.** Esses treinamentos fazem parte

do programa de desenvolvimento organizacional da empresa e são aplicados tanto em processos de integração de novos colaboradores quanto em ciclos de capacitação contínua. O objetivo é fortalecer a cultura ética da Emibra e garantir que todos os profissionais atuem em conformidade com seus valores, políticas e compromissos institucionais. **GRI 2-24**



**EIB**  
emibra

# Materialidade



# Materialidade

## GRI 3-1, 3-2



O primeiro processo de materialidade da Emibra foi conduzido em setembro de 2022, constituído pelas fases de identificação, priorização, análise e validação, na abordagem de materialidade de impacto, com escuta a diferentes stakeholders da organização, como entidades do terceiro setor, mercado financeiro, clientes e colaboradores **GRI 2-26, 2-29**. No período de junho a agosto de 2025 foi realizado um processo de revisão da materialidade, envolvendo o Conselho Administrativo da Emibra e a escuta às lideranças gerenciais da companhia.

O objetivo deste processo foi revisitar a materialidade à luz da estratégia da Emibra para identificar e monitorar os indicadores de resultados da companhia. Nesse processo, foram detalhados os aspectos estratégicos que devem ser priorizados pela Emibra em cada tema material, orientando nossa atuação e a comunicação de resultados para todos os públicos de interesse. Conheça nossos temas materiais:

### Parcerias para o Desenvolvimento Sustentável

Estabelecer parcerias e gestão com clientes, fornecedores e a comunidade para impulsionar a inovação para a sustentabilidade e fortalecer a economia circular no segmento de embalagens em papel cartão, gerando valor compartilhado e impacto positivo.



## Inovação e Tecnologia

Fomentar investimentos em tecnologia e PD&I para otimizar processos, reduzir o uso de recursos e desenvolver soluções mais sustentáveis e eficientes, garantindo a competitividade e a qualidade.

## Gestão Integrada

Garantir a operação em consonância com rigorosos padrões de saúde e segurança no trabalho e de proteção ambiental, garantindo um ambiente seguro para os colaboradores e prezando pela produção ecoeficiente.

## Ética e Compliance

Promover a cultura de integridade e transparência, amparada em boas práticas de governança e no cumprimento de leis e regulamentos.

## Qualidade e Segurança das Embalagens

Produzir embalagens seguindo rígidos padrões de qualidade e seguras para o cliente e consumidor final, com verificabilidade e asseguuração, atendendo com excelência aos segmentos mais exigentes como alimentos, fármacos e cosméticos.

## Gestão de Resíduos e Circularidade

Aplicar inteligência e conhecimento técnico para minimização de perdas no processo produtivo, de modo a diminuir a geração de resíduos, bem como promover a recuperação de materiais.

## Sustentabilidade da Cadeia de Valor e Materiais

Garantir que a nossa cadeia de valor seja comprometida com práticas socioambientais asseguradas por meio de certificações de manejo florestal e rastreabilidade dos insumos.

## Gestão de Pessoas

Valorizar nossos colaboradores, investindo em um ambiente de trabalho seguro, inclusivo e motivador, com programas voltados ao bem-estar e ao desenvolvimento contínuo de nossa equipe.

# Fases do processo de materialidade da Emibra



## Agenda 2030

Os temas materiais da Emibra foram conectados aos Objetivos de Desenvolvimento Sustentável (ODS), indicando que nossas ações estão relacionadas a 9 ODS prioritários.





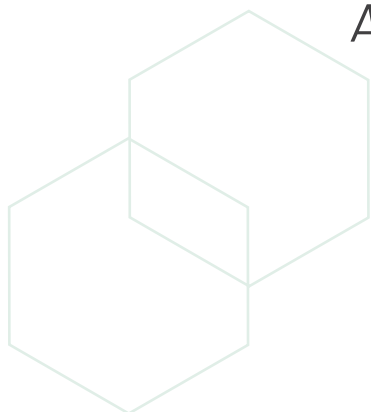
# Estratégia

*Distribuição de Portfólio*

*A sustentabilidade embala nossa estratégia*

*Embalando valor*

*Prêmios*



# Estratégia

## Somos uma empresa que oferece soluções em embalagens desenvolvidas em papel cartão.

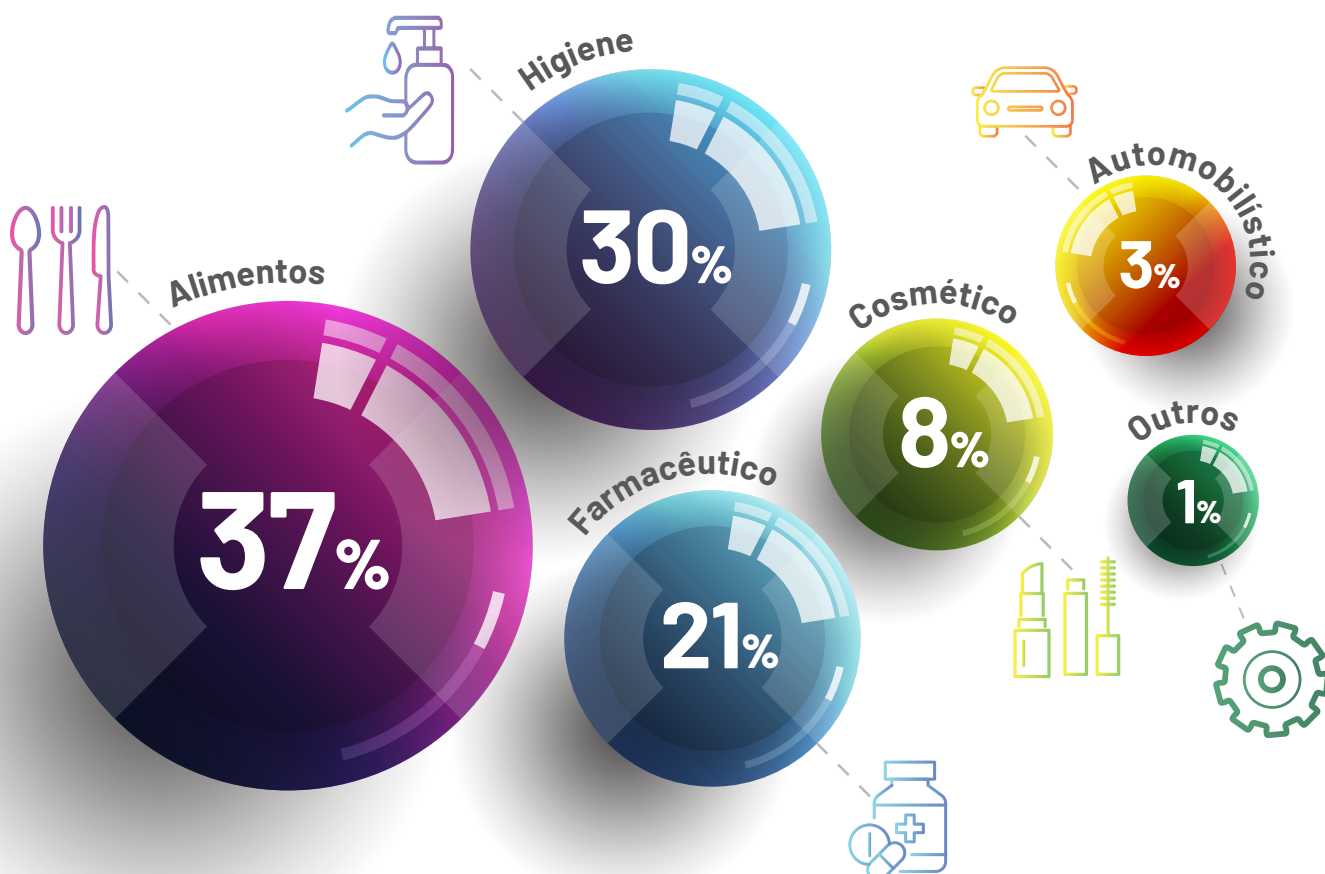
Nosso amplo conhecimento técnico, foco em segurança, qualidade e inovação nos permite trabalhar com alto grau de customização para atender diferentes setores, como os segmentos de alimentos, higiene, cosméticos, fármacos, automobilístico e veterinário.

Nossa expertise e tecnologia também possibilitam oferecer embalagens com acabamentos sofisticados e formatos diferenciados, desenvolvidos exclusivamente para atender o mercado de produtos premium.

## Distribuição de Portfólio

A Emibra vem ampliando seu portfólio em embalagens para o setor de cosméticos. Por meio de nossos **programas de Inovação**, temos atuado como parceiros junto à empresas do setor que buscam soluções de embalagens advindas de fontes renováveis e com maior grau de reciclabilidade. **GRI 2-6**

### Setores atendidos em 2024





# A sustentabilidade embala nossa estratégia

## GRI 2-22, 3-3

O Brasil vem se destacando no aumento da reciclabilidade do papel, fator favorável aos compromissos socioambientais e à estratégia de circularidade de muitas companhias.

Assim, reforçar os atributos socioambientais já existentes da cadeia de papel e celulose, bem como, ter proatividade em soluções sustentáveis no ciclo de vida (produção, recuperação e reciclagem) da embalagem são direcionadores estratégicos da Emibra.

De acordo com a Ibá (Indústria Brasileira de Árvores), a associação responsável pela representação institucional da cadeia produtiva de árvores plantadas, do campo à indústria, cerca de 91% das fibras virgens utilizadas na produção de celulose no país provêm de florestas plantadas exclusivamente para esse fim. Os 9% restantes vêm de resíduos industriais, como serragem, ou de florestas plantadas de terceiro, evidenciando a circularidade.

Segundo a associação, o setor de papel e celulose é responsável pela manutenção de mais de 7 milhões de hectares de áreas de conservação (incluindo florestas nativas e áreas de preservação permanente), além de mais de 10 milhões de hectares de florestas plantadas.

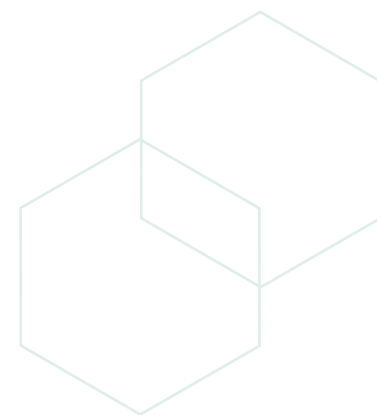


**Juntas, as áreas conservadas e plantadas pelo setor, estocam 4,92 bilhões de toneladas de dióxido de carbono equivalente (tCO<sub>2</sub>eq)**

Fonte: Ibá, Relatório Anual 2024.



**Dados prévios da Ibá/FGV-IBRE indicam que o índice médio de reciclagem de papel no Brasil foi de 68,9%, em 2022. O Brasil é considerado um dos maiores recicladores de papel do mundo, com potencial de expansão.**



A alta reciclabilidade do papel tem sido apontada como um diferencial na decisão sobre embalagem dos produtos, seja pela visão do consumidor, que identifica esse atributo ambiental nas embalagens de papel, seja pelas marcas que buscam soluções mais sustentáveis em linha com a expectativa dos consumidores e com demandas regulatórias crescentes.

Na Emibra, as práticas de negócio responsável são fundamentadas em um conjunto estruturado de políticas internas que reforçam o compromisso com a ética, a integridade, a sustentabilidade e a responsabilidade socioambiental.

# Embalando valor

*Cada Cliente, um projeto.*

*Cada projeto, uma necessidade.*

## GRI 3-3



**No centro de nosso modelo de negócio, está o foco em inovação, calcado em excelência técnica, customização e direcionamento para sustentabilidade.**

Somos parceiros de nossos clientes no processo de criação e produção das embalagens, gerando soluções funcionais e criativas, com melhor custo benefício e de valor agregado.

### Diagnóstico Produtivo



### Entrega Sob Medida



## Programa Embalando valor



### Repaginação de Embalagens

### Sustentabilidade



### Diagnóstico Produtivo:

Nossa equipe realiza visitas técnicas à planta do cliente, analisando cada etapa do processo para oferecer soluções personalizadas.

### Destaques e Resultados:

- 15 oportunidades de melhorias nos aspectos de sustentabilidade, diferenciação de embalagem e logística.



### Repaginação de Embalagens :

Programa com foco no estímulo da inovação para identificação de soluções mercadológicas em embalagens.

### Destaques e Resultados:

- Redução de perdas no processo produtivo,



## Programa de Sustentabilidade:

Somos parceiros de nossos clientes na definição e adoção de estratégias de embalagens com foco em sustentabilidade e ESG. Apoiamos estudos técnicos de viabilidade na transição da embalagem plástica para a de papel cartão, com foco em atributos de produção sustentável com atenção à Política Nacional de Resíduos Sólidos (PNRS).

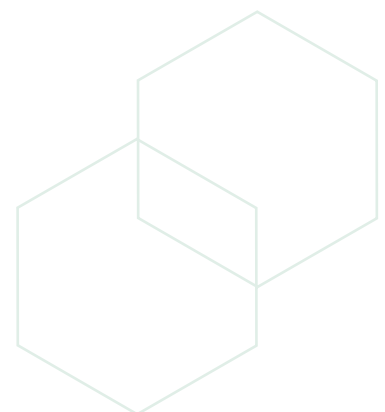
Nosso programa de sustentabilidade está alinhado com as **metas 12.2, 12.4, 12.5 e 12.6 dos Objetivos de Sustentabilidade (ODS) da ONU** e com nosso tema material **“Parcerias para o desenvolvimento sustentável”, tornando a Emibra um aliado de clientes que buscam ampliar suas estratégias e resultados em práticas sustentáveis.**

**12 CONSUMO E PRODUÇÃO RESPONSÁVEIS**



### Destaque e resultados:

- Foco em embalagens recicláveis e biodegradáveis



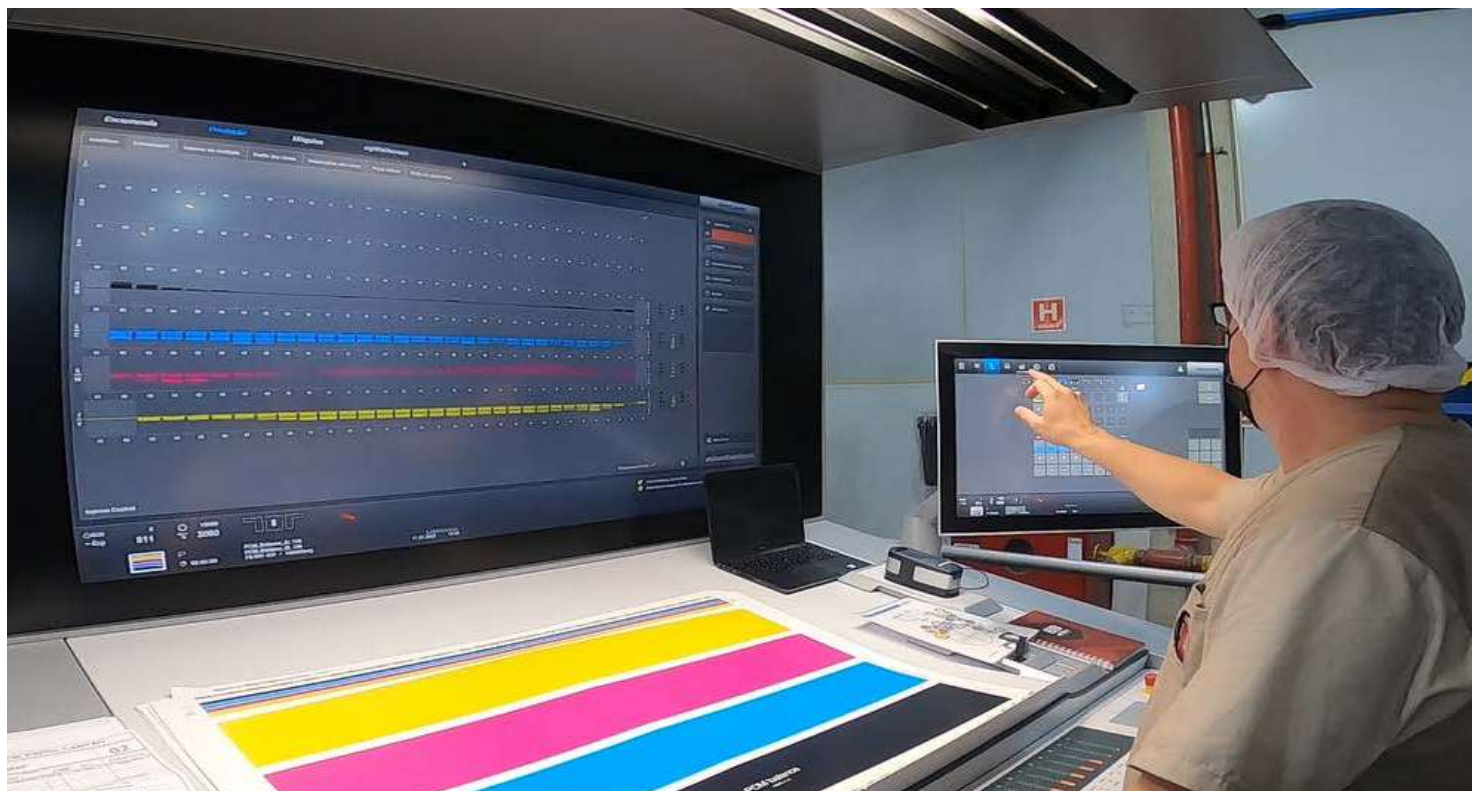


## Entrega Sob Medida

Embalagens na medida e na hora certas: Programa focado em eficiência operacional e gestão inteligente de inventário de embalagens.

### Destaques e resultados

Entrega ***Just in time***



### Sem surpresas, sem atrasos:

O sistema Emibra Connect integra ERPs via API para comunicação entre a Emibra e seus clientes. Notificações automáticas sobre o nível do estoque auxiliam no planejamento de produção e na gestão do inventário de embalagens.



Descubra em nosso **e-book** sobre o **Entrega Sob Medida** como eliminar desperdícios e transformar sua cadeia de suprimentos com embalagens na medida certa, na hora certa.

# Prêmios

## GRI 2-28, 3-3

Com foco em gerar valor aos nossos clientes, cada reconhecimento do mercado valida as estratégias do Programa Gerando Valor e reafirma nosso compromisso em desenvolver projetos sustentáveis, que unem propósito, inovação e resultado.

## 2023

### Prêmio Grandes Cases de Embalagem

#### Neutrogena Hydro Boost Water Gel / Kenvue

A embalagem foi redesenhada para ser 100% reciclável. Na tampa, o ABS foi substituído por polipropileno. No pote, o PET-G deu lugar ao PET. O conjunto ficou 45% mais leve, e o produto ganhou a opção de refil para compras recorrentes.

Fornecedores Premiados: AB Plast - Emibra - RAF Design



## Prêmio Marketing & Negócios - Destaque Empresarial

Por meio do Prêmio Marketing & Negócios, a Associação dos Empresários da Região Sul e Mercosul (ASSMERCOSUL) valoriza empresas e profissionais que se destacam pela ética, inovação, responsabilidade social e tecnologias sustentáveis. Na 31ª edição do Prêmio, em 2023, a Emibra recebeu premiação por sua atuação empresarial no setor de embalagens.

# 2024

## Prêmio da Associação Brasileira de Embalagens (ABRE)

### Ajudando a embalar resultados:

A embalagem desenvolvida para o Neutrogena Sun Fresh Hydro Boost (Kenvue) recebeu premiação na edição de 2024 do Prêmio da Associação Brasileira de Embalagens (ABRE), um dos reconhecimentos mais relevantes do setor.





# Gestão Integrada:

Interligando excelência, saúde e sustentabilidade

# Gestão Integrada:

## Interligando excelência, saúde e sustentabilidade

**GRI 3-3, 403-1, 403-2, 403-3, 403-4, 403-5, 403-6, 403-8**

### Na Emibra, a excelência operacional é indissociável de nosso compromisso com a sustentabilidade.

Nosso Sistema de Gestão Integrada (SGI) reflete essa visão, consolidando uma política robusta que abrange a qualidade do produto, a segurança alimentar, a responsabilidade ambiental e a eficiência dos processos. Este sistema é a base para a sustentabilidade de nossas operações e para a geração de valor para todos os nossos stakeholders.

Nossa política de Gestão Integrada guia cada etapa de nossa atuação, com foco em oferecer aos nossos clientes:

#### Embalagens Seguras:

##### GRI 3-3

A prioridade máxima da Emibra é garantir a segurança e a integridade de nossas embalagens, especialmente aquelas destinadas ao contato direto com alimentos, fármacos e cosméticos. Adotamos os mais rigorosos padrões de higiene e controle de qualidade para proteger a saúde do consumidor e a reputação de nossos clientes.

#### Atendimento aos requisitos de conformidade:

Estamos dedicados a superar as expectativas de nossos clientes, ao mesmo tempo em que cumprimos integralmente todas as legislações aplicáveis, normas setoriais e nossos próprios padrões internos de excelência. Conheça nossas **certificações** nas páginas 32 a 35.

#### Saúde e Segurança:

Promovemos um ambiente de trabalho que reflete nossos valores de segurança e eficiência. Instalações limpas, organizadas e seguras são essenciais para a qualidade dos nossos produtos e para o bem-estar dos nossos colaboradores.

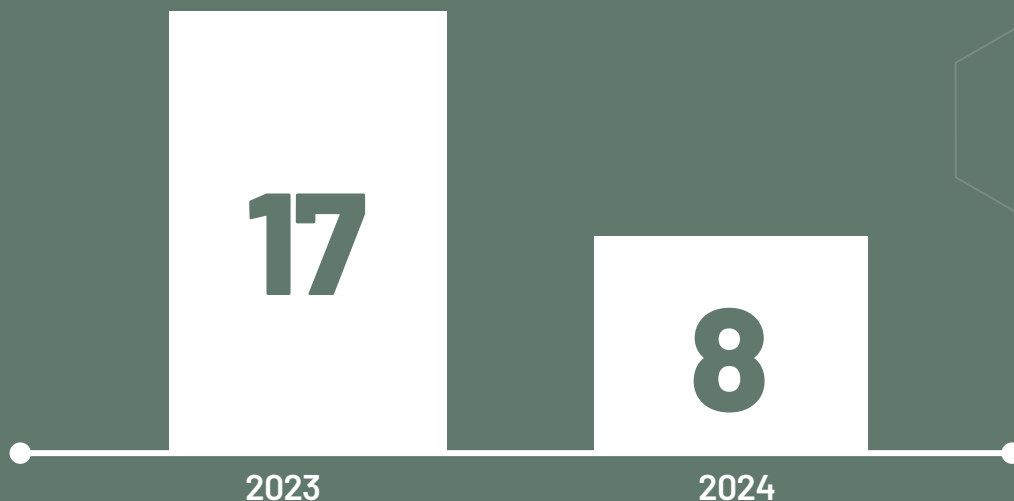




**Entre 2023 e 2024, reduzimos em 50% a taxa de quase-acidentes, migrado de 17 para 8 ocorrências. O número de acidentes com afastamento também diminuiu no período, passando de duas ocorrências em 2023 para uma ocorrência em 2024.**

Seguimos práticas preventivas, normas e padrões relacionados à saúde e segurança, com processos periódicos de verificação e troca de equipamentos para todos os trabalhadores (protetor auricular, calçado de segurança e outros EPIs conforme demanda do setor).  
[GRI 403-9, 403-10]

### Evolução taxa de quase acidentes



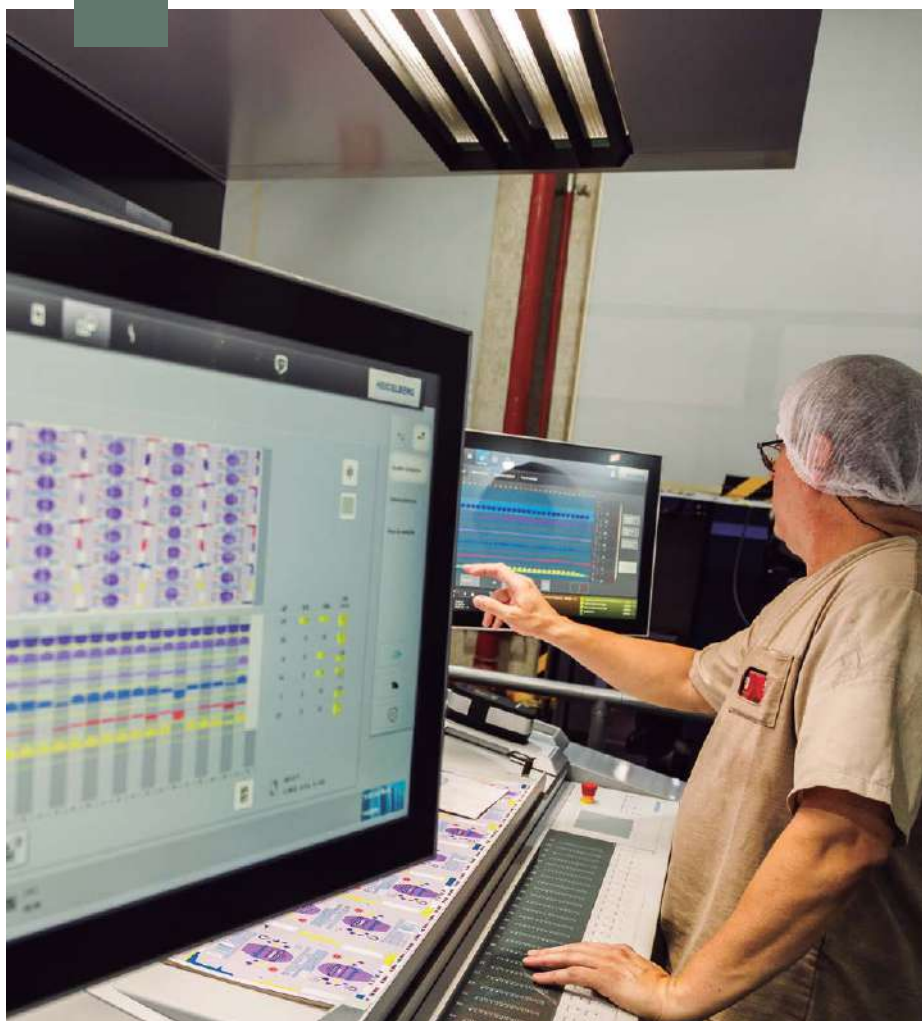
Buscamos a otimização contínua de nossos processos e recursos para garantir uma gestão de custos eficiente, que contribua para a competitividade da empresa e a sustentabilidade de longo prazo.

### Desenvolvimento contínuo e inovação tecnológica: GRI 3-3

A Emibra investe no aprimoramento constante. Isso se traduz nos programas de treinamento e desenvolvimento de nossos colaboradores e na adoção de tecnologias de ponta, visando aprimorar cada aspecto de nossa operação.

### Ecoeficiência: GRI 3-3

Por meio de práticas inovadoras e proativas, investimentos em processos, buscamos minimizar nosso impacto ecológico, com especial atenção ao gerenciamento eficiente de efluentes líquidos e resíduos sólidos, promovendo a economia circular e a conservação dos recursos naturais. Veja nossos **indicadores** nas páginas 39 a 42.





### Foco na promoção da Saúde e Segurança Ocupacional GRI 3-3

Promovemos palestras e treinamentos para orientar nossos colaboradores em relação à saúde ocupacional e segurança do trabalho, com iniciativas que abordam a importância da prevenção de acidentes, o combate ao adoecimento e a promoção da qualidade de vida.

Mensalmente, promovemos o DDS (Diálogo de Segurança), que permite tratarmos especificamente de assuntos relacionados a equipamentos de proteção individual e a prevenção de acidentes. Diariamente, os colaboradores são estimulados a nos apontarem sobre situações de risco que tenham presenciado para que possamos agir na prevenção com assertividade e agilidade.

**Também oferecemos eventos especiais sobre o tema, como é a SIPATMA - Semana Interna de Prevenção de Acidentes do Trabalho e Meio Ambiente -, em que reunimos os funcionários e convidamos suas famílias para abordarmos questões relacionadas à saúde dos trabalhadores com programação interativa, atividades ao ar livre e troca de experiências.**





# Qualidade que embala o nosso negócio

*Certificações  
Lean Force*



# Certificações: Décadas de confiança e verificabilidade

**GRI 2-23, 2-24, 2-25, 3-3, 416-1**

**A Emibra investe continuamente na obtenção e manutenção de certificações internacionais, garantindo nosso compromisso com a segurança, com práticas socioambientais responsáveis e com a qualidade de nossos produtos.**

## Certificações

### **ISO 9001 – Sistema de Gestão da Qualidade**

Início: 2001

Há mais de duas décadas, desde 2001, a Emibra é certificada quanto ao cumprimento dos padrões ISO 9001, seguindo as boas práticas do renomado sistema de gestão da qualidade em cada etapa da nossa operação, desde a concepção de uma embalagem até a sua entrega final. Na prática, além de embalagens comprometidas com alto padrão de qualidade, a Emibra entrega segurança e confiabilidade aos nossos clientes e à sua cadeia de valor, como os próprios consumidores finais.



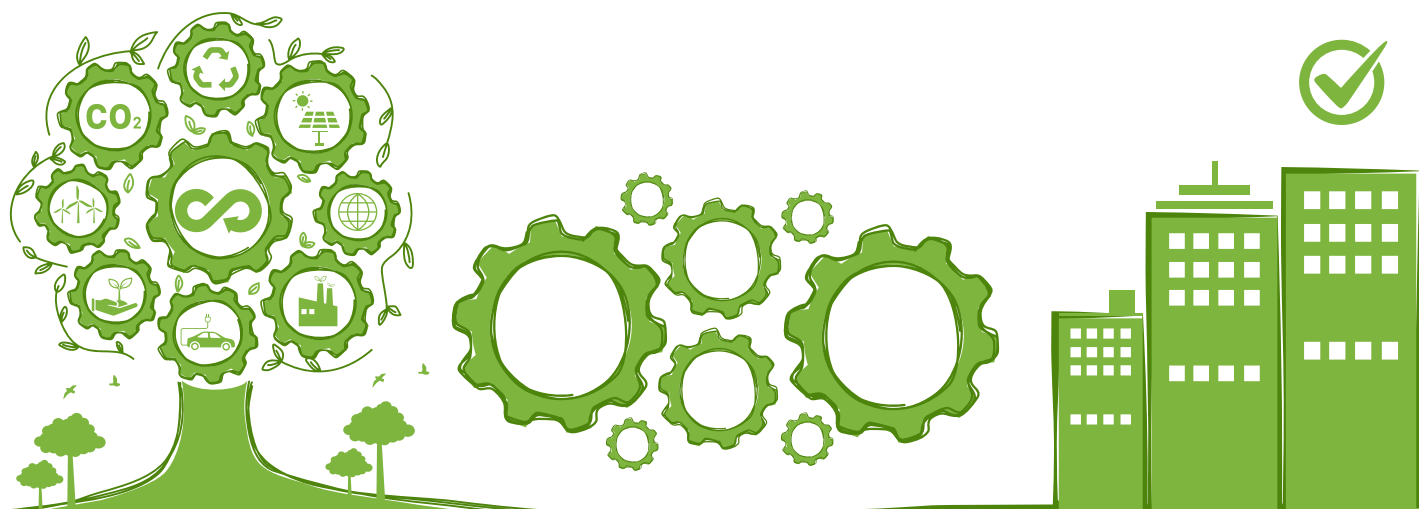
### **ISO 14001 – Sistema de Gestão Ambiental**

Início: 2004

A certificação ISO 14001 está em linha com a nossa estratégia ESG para aprimorar a eficiência energética, reduzir resíduos e usar recursos de forma consciente. Certificados desde 2004, a Norma ISO 14001 nos impulsiona à melhoria contínua e garante que nossas práticas ambientais estão alinhadas com as normas globais, evidenciando que é possível unir a excelência na produção de embalagens com o respeito ao planeta.

Essa certificação atesta que todo o nosso processo, desde a matéria-prima até o produto final, segue rigorosos padrões ambientais, sociais e econômicos.





## Manejo florestal sustentável

## Cadeia de custódia certificada

## Organizações comprometidas com as melhores práticas socioambientais

### FSC – Cadeia de Custódia

Desde 2012, a Emibra é certificada pela FSC (Conselho de Manejo Sustentável), organização de referência internacional em sustentabilidade no setor de papel e celulose. Com a certificação FSC, asseguramos aos nossos clientes que as embalagens produzidas pela Emibra são provenientes de papel de origem responsável.

**Sustentabilidade ambiental:** Ao utilizar materiais de florestas certificadas, minimizamos nosso impacto no meio ambiente, contribuindo para a preservação de ecossistemas e a redução da pressão sobre florestas nativas.

**Responsabilidade social:** A certificação assegura que as operações florestais respeitam os direitos humanos, as leis trabalhistas e valorizam o bem-estar das comunidades locais.

**Gestão eficiente:** O selo FSC nos ajuda a otimizar nossos processos de rastreabilidade, garantindo a procedência de cada material e fortalecendo a nossa gestão.



## FSC e os ODS

De acordo com a FSC, a certificação está diretamente relacionada ao ODS 15 “Vida na Terra”, que prevê proteger, recuperar e promover o uso sustentável dos ecossistemas terrestres, além de praticar um manejo correto das florestas, combater a desertificação, deter e reverter a degradação da terra e frear a perda de biodiversidade.

15 VIDA TERRESTRE



## Certificação Disney FAMA

Início: 2015

**Disney**

Seguindo as melhores práticas em gestão do trabalho, meio ambiente e qualidade, a Emibra é certificada pela The Walt Disney Company, desde 2015, para a produção de embalagens licenciadas pelas marcas Disney e filiaidas, como Marvel e Star Wars.

A obtenção da certificação FAMA Disney, renovada anualmente, atesta que a Emibra cumpre altos padrões nas áreas de trabalho justo, segurança, qualidade do produto e gestão ambiental. As auditorias periódicas, realizadas por terceiros, validam nossas políticas contra trabalho infantil ou forçado, garantem um ambiente de trabalho seguro para todos os colaboradores e asseguram a rastreabilidade e a origem responsável de nossos materiais.



## FSSC 22000 – Segurança de Alimentos

Início: 2021

Fruto de uma gestão orientada à segurança, inovação e sustentabilidade, a Emibra vem ampliando sua presença no setor de Alimentos e Bebidas com soluções de embalagens em papel cartão. Somos certificados quanto ao cumprimento das Normas FSSC 22000, processo que atesta a segurança de nossas embalagens para entrar em contato com alimentos, protegendo a integridade e a qualidade do produto final. Esse padrão abrange um sistema completo de gestão que identifica, avalia e controla padrões relacionados à segurança alimentar em nossa operação.

# Qualidade e sustentabilidade em nossa cadeia de valor

## A Emibra estende suas práticas de integridade e ética à cadeia de valor, promovendo a disseminação de informações e boas práticas junto a fornecedores e parceiros.

Esse processo ocorre por meio de comunicados oficiais, cláusulas contratuais específicas, reuniões de alinhamento, além de eventos e capacitações quando necessário. A empresa requer de seus parceiros o comprometimento com os mesmos padrões éticos e sustentáveis que norteiam sua atuação, assegurando uma relação comercial baseada na responsabilidade, no respeito mútuo e na conformidade com os princípios legais e socioambientais. **GRI 2-6, 2-24**



# Lean Force



Implementado em 2020, os princípios norteadores do programa de excelência organizacional Lean Force já estão consolidados na cultura da Emibra. Na prática, a filosofia de gestão combina aprimoramento contínuo de pessoas e de processos com gestão participativa.

Desde então, alcançamos resultados expressivos em produtividade e gerenciamento de projetos.

**25%**

**de redução**

no tempo de setup do processo de  
impressão offset

**de ganho de eficiência**

no tempo de movimentação na  
matriz do corte-vinco

**73%**

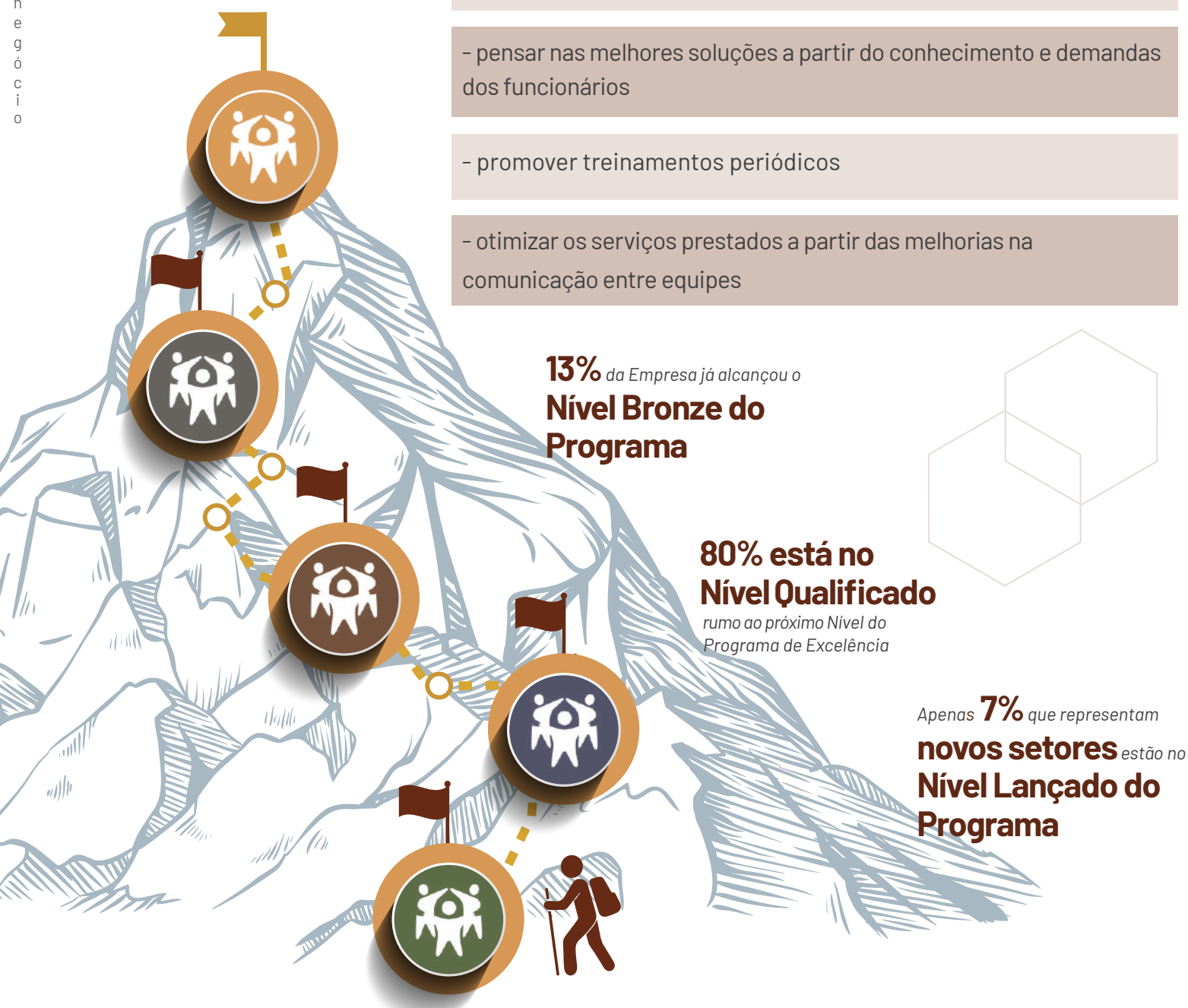
**+350**

**projetos elaborados**

desde o início do programa.

## Nosso modelo de gestão baseado nas premissas do Lean Force se conecta com nossa mentalidade voltada para o sucesso do cliente e inovação. Por meio do Lean Force, conseguimos:

- avaliar e aprimorar os processos internos continuamente
- minimizar desperdícios
- otimizar a produção de acordo com as demandas do mercado
- aumentar produtividade e competitividade
- pensar nas melhores soluções a partir do conhecimento e demandas dos funcionários
- promover treinamentos periódicos
- otimizar os serviços prestados a partir das melhorias na comunicação entre equipes





# Ecoeficiência e circularidade

*Recicla Emibra  
Energia renovável*



# Ecoeficiência e circularidade

## GRI 3-3, 306-1, 306-2

Comprometidos em ser um agente da economia circular, em 2023 a Emibra passou pelo processo de certificação do **Instituto Lixo Zero para assegurar boas práticas de recuperação de materiais, em linha com a Política Nacional de Resíduos Sólidos.**

**96%**  
dos resíduos gerados pela  
Emibra, em 2023 e 2024,  
foram destinados à  
recuperação e reciclagem.

O uso eficiente de recursos hídricos também foi alavancado no biênio. Apesar do aumento de 12% na produtividade, reduzimos em 31,25% o consumo de água entre 2023 e 2024.

GRI 303-3, 306-3, 306-4, 306-5	2023	2024
<b>Gestão de Resíduos</b>	63.460 Toneladas de resíduos classe I	75.638 Toneladas de resíduos classe I
<b>Resíduos Reciclados</b>	96%	96%
<b>Consumo de Água</b>	5.215 m <sup>3</sup>	3.585 m <sup>3</sup>





## Projeto **Reciclamais**

### Recicla Emibra

No biênio, **o total de 1.916 kg de materiais recicláveis foram coletados no Ecoponto disponibilizado nas instalações da Emibra, parte do Programa Recicla Emibra.**

Estimulamos a adesão de nossos colaboradores, parceiros, clientes e sociedade em geral por meio de iniciativas de comunicação e engajamento. Os materiais coletados são disponibilizados à Cooperativa Univence.



**EIB emibra**  
EMBALANDO COM PAIXÃO E EFICIÊNCIA

## Energia renovável

O consumo de energia elétrica é uma das principais fontes de emissões de gases de efeito estufa (GEE) em nossas operações. Por isso, a escolha por fontes de energia limpa e renovável por meio do mercado livre de energia é uma parte fundamental de nossa estratégia de sustentabilidade. Essa decisão não só nos ajuda a reduzir nossa pegada de carbono, mas também demonstra nosso compromisso com o meio ambiente e com o desenvolvimento de um futuro mais verde.

GRI 302-1, 305-5	2023	2024
<b>Consumo de Energia Renovável (MWh)</b>	2.446,87	2.548,64
<b>Emissões de CO<sub>2</sub> Evitadas (tCO<sub>2</sub> equivalente)</b>	93,58	137,19
<b>Equivalente de Reflorestamento (30 anos)</b>	655 árvores	962 árvores

### Trabalhamos em parceria com a Comerc Energia e a Sinerconsult para monitorar e quantificar nossa contribuição na redução de GEE.

A metodologia utilizada para este cálculo segue os princípios do GHG Protocol, da International Organization for Standardization (ISO) e do Painel Intergovernamental sobre Mudança do Clima (IPCC). A confiabilidade dos dados é garantida pela fiscalização da Câmara de Comercialização de Energia Elétrica (CCEE) e pelo uso do fator médio de emissão de CO<sub>2</sub> do Sistema Interligado Nacional do Brasil, divulgado pelo Ministério da Ciência, Tecnologia e Inovação (MCTI).





## Selo EcoVadis 2023

Recebemos o selo **EcoVadis Prata 2023**, certificação global reconhecida por avaliar o desempenho de empresas em questões ambientais, sociais e de governança (ESG).

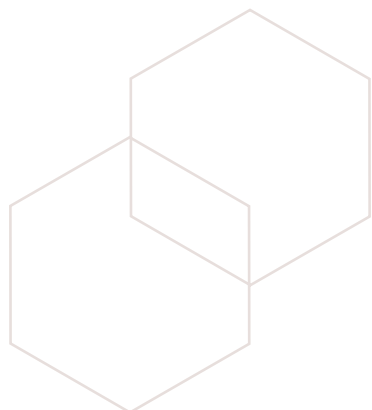
**Essa classificação pela EcoVadis nos posicionou, em 2023, entre os 15% melhores resultados da avaliação, demonstrando um sistema de gestão de sustentabilidade sólido e engajado**, bem como reflete nosso compromisso em promover práticas empresariais responsáveis e sustentáveis em todas as áreas da nossa operação.





# Responsabilidade com as Pessoas

*Engajamento Social*





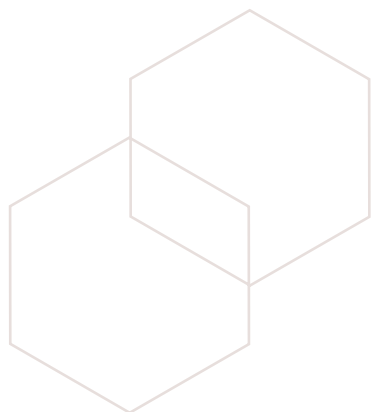
# Responsabilidade com as Pessoas

## GRI 3-3

Somos orientados pela felicidade, bem-estar e desenvolvimento contínuo de nossos colaboradores. **A cultura organizacional participativa e respeitosa da Emibra são pontos fortes que favorecem o engajamento e comprometimento de nosso time com os objetivos de nossos clientes e da companhia.**

Nosso quadro funcional é composto por mais de 200 colaboradores próprios, além de 15 colaboradores terceiros. Em 2023 chegamos a 250 profissionais contratados pela Emibra e em 2024 iniciamos a reestruturação de nossa equipe e de nossa gerência de Recursos Humanos, somando 214 pessoas em nosso time. A representatividade de mulheres em nossa força de trabalho foi de 28% no biênio. **GRI 2-7, 2-8, 405-1**



**Número de colaboradores  
por categoria funcional e  
gênero - GRI 2-7, 405-1****2023****2024**

	2023		2024	
	Homens	Mulheres	Homens	Mulheres
<b>Diretoria</b>	1	0	1	0
<b>Gerência</b>	3	1	2	1
<b>Administrativo</b>	21	23	19	22
<b>Operacional</b>	152	44	127	35
<b>Força de vendas</b>	3	2	3	2

Entre os anos de 2023 e 2024, ampliamos as iniciativas de cursos e treinamentos e dobramos o número de horas dedicadas ao programa de desenvolvimento de nossos colaboradores.

<b>GRI 404-1</b>	<b>2023</b>	<b>2024</b>
<b>Horas de Treinamento (Global)</b>	823	1.639
<b>Horas de treinamento/colaborador</b>	3,29	7,65

Ampliamos o engajamento de nossos colaboradores na pesquisa anual de clima organizacional, em relação à edição de 2023.

<b>Engajamento</b>	<b>2023</b>	<b>2024</b>
<b>Pesquisa Anual de Colaboradores</b>	63%	67%





Corroborando com o foco em bem-estar, oferecemos aos nossos colaboradores remuneração competitiva e benefícios, que inclui:

### **GRI 2-19, 2-20, 401-2**

- *Cesta alimentação;*
- *Refeitório;*
- *PLR sindicato;*
- *Convênio médico;*
- *Vale transporte;*
- *Parceria com Blue Beach*

Direcionadores de nossos processos de gestão de pessoas:

#### **Interdependência**

Todos devem atuar de forma interdependente e conectada, em busca dos objetivos comuns

#### **Respeito às pessoas**

Nosso diferencial está nas pessoas, as quais são estimuladas a se desenvolver e são avaliadas através de processos formais de Meritocracia.

#### **Confiabilidade**

A confiança mútua, a transparência e a ética são alicerces no nosso dia a dia.

#### **Bem-estar**

Preocupação não apenas com o bom ambiente de trabalho, mas também com o familiar.

#### **Engajamento**

Comprometer-se ativamente com as diretrizes e a busca dos objetivos da Empresa

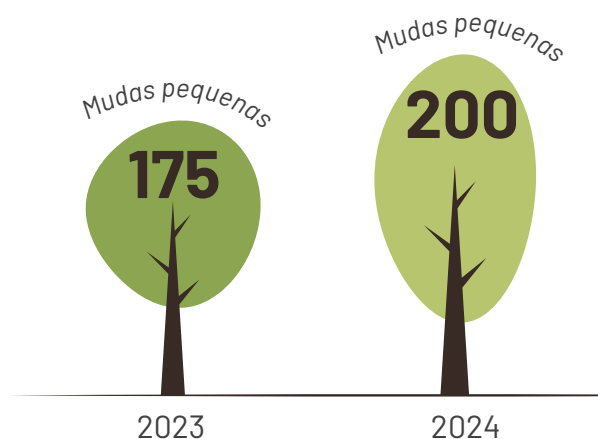
#### **Sustentabilidade**

O tripé que move a Emibra é a responsabilidade ambiental, a preocupação em ser socialmente justa e economicamente sustentável.

# Engajamento Social

## GRI 2-29, 3-3

Em 2024, completamos o quinto ano da nossa tradicional caminhada da Semana Interna de Prevenção de Acidentes no Trabalho e Meio Ambiente (SIPATMA), com foco na promoção da saúde e da consciência ambiental. Durante as edições de 2023 e 2024, colaboradores da Emibra plantaram mais de 375 mudas de árvores em iniciativas de reflorestamento.



## Dia das Crianças:

Data tradicional no Calendário da Companhia, a **Emibra abre as portas para receber os familiares de nossos colaboradores** para vivenciar um dia especialmente pensado para as crianças.



## Natal Solidário:

Estimulamos o voluntariado corporativo. **Nossos colaboradores fazem diferença no Natal de crianças em situação de vulnerabilidade econômica e social**, com apadrinhamento para entrega de panetones e presentes.

**O programa de relacionamento com a comunidade da Emibra apoia financeiramente entidades sociais da região de Suzano**, com destaque para parcerias de longo prazo.



## Instituto Emaús:



**A Emibra apoia financeiramente as ações do Instituto Emaús, entidade sem fins lucrativos que tem como missão promover a cidadania e acolher pessoas em situação de exclusão e invisibilidade social em Suzano-SP.**

No biênio, o projeto Asas da Alegria promoveu a transformação social por meio do acesso à cultura, ao esporte e à qualificação profissional, **em parceria com o SENAI**. A iniciativa gera oportunidades para crianças, adolescentes, jovens e adultos em vulnerabilidade social e **impacta indiretamente mais de 2.000 famílias, em Suzano-SP.**

### Cursos Profissionalizantes [GRI 203-2, 413-1]

	2023	2024	Variação
<b>Matriculados</b>	246	264	+7%
<b>Certificados</b>	108	171	+58%

### Oficinas Culturais e Esportivas [GRI 413-1]

	2023	2024	Variação
<b>Matriculados</b>	376	459	+22%
<b>Certificados</b>	262	311	+19%



## Associação de Assistência à Mulher ao Adolescente e à Criança "Esperança" (AAMAE)



### Há mais de 13 anos a Emibra mantém parceria com a AAMAE, apoiando os projetos que promovem o desenvolvimento comunitários.

Por meio do projeto Costurando Sonhos, o Instituto promove desenvolvimento e geração de renda para mulheres em situação de vulnerabilidade e violência, tendo como meta ampliar as

oportunidades e as condições de uma vida digna. **Além do impacto direto para centenas de mulheres, o programa impacta indiretamente 2.750 pessoas.**

Formação profissional para mulheres em situação de vulnerabilidade e violência

Formação Profissional para Mulheres [GRI 203-2, 413-1]	2023	2024	Varição
<b>Impacto direto</b>	250	300	+20%





# SUMÁRIO

## GRI





# Sumário de Conteúdo da GRI

Declaração de uso	[Emibra Embalagens] relatou em conformidade com as Normas GRI para o período de 1º de janeiro de 2023 a 31 de dezembro de 2024.
GRI 1 usada	GRI 1: Fundamentos 2021

Norma GRI / Outra Fonte	Conteúdo	Localização	Omissão			ODS
			Requisitos Omitidos	Motivo	Explicação	
<b>Conteúdos gerais</b>						
<b>A organização e suas práticas de relato</b>						
GRI 2: Conteúdos gerais 2021	2-1 Detalhes da organização	7				
	2-2 Empresas incluídas no relato de sustentabilidade da organização	7				
	2-3 Período de relato, frequência e ponto de contato	6				
	2-4 Reformulações de informações	Não houve reformulações de informações.				
	2-5 Verificação externa	Não houve verificação externa.				
<b>Atividades e trabalhadores</b>						
GRI 2: Conteúdos gerais 2021	2-6 Atividades, cadeia de valor e outras relações de negócios	7, 22, 43				
	2-7 Empregados	54,55				8, 10
	2-8 Trabalhadores que não são empregados	54				8



Norma GRI / Outra Fonte	Conteúdo	Localização	Omissão			ODS
			Requisitos Omitidos	Motivo	Explicação	
<b>Governança</b>						
GRI 2: Conteúdos gerais 2021	2-9 Estrutura de governança e sua composição	10				5, 16
	2-10 Nomeação e seleção para o mais alto órgão de governança	10, 11				5, 16
	2-11 Presidente do mais alto órgão de governança	12				16
	2-12 Papel desempenhado pelo mais alto órgão de governança na supervisão da gestão dos impactos	11				16
	2-13 Delegação de responsabilidade pela gestão de impactos	11				
	2-14 Papel desempenhado pelo mais alto órgão de governança no relato de sustentabilidade	11				
	2-15 Conflitos de interesse	11				16
	2-16 Comunicação de preocupações cruciais	11				
	2-17 Conhecimento coletivo do mais alto órgão de governança	12				



Norma GRI / Outra Fonte	Conteúdo	Localização	Omissão			ODS
			Requisitos Omitidos	Motivo	Explicação	
GRI 2: Conteúdos gerais 2021	2-18 Avaliação do desempenho do mais alto órgão de governança	10				
	2-19 Políticas de remuneração	56				
	2-20 Processo para determinação da remuneração	56				
	2-21 Proporção da remuneração total anual		Indicador em sua totalidade.	Informações confidenciais.		
<b>Estratégia, políticas e práticas</b>						
GRI 2: Conteúdos gerais 2021	2-22 Declaração sobre estratégia de desenvolvimento sustentável	4, 23				
	2-23 Compromissos de política	11, 23				16
	2-24 Incorporação de compromissos de política	10, 13, 43				
	2-25 Processos para reparar impactos negativos	11				
	2-26 Mecanismos para aconselhamento e apresentação de preocupações	11				16
	2-27 Conformidade com leis e regulamentos	Não houve registros e sanções decorrentes de descumprimento de leis e regulamentos				
	2-28 Participação em associações	30				



Norma GRI / Outra Fonte	Conteúdo	Localização	Omissão			ODS
			Requisitos Omitidos	Motivo	Explicação	
<b>Engajamento de stakeholders</b>						
GRI 2: Conteúdos gerais 2021	2-29 Abordagem para engajamento de stakeholders	58				
	2-30 Acordos de negociação coletiva	100% dos colaboradores são cobertos por acordos de negociação coletiva				8
<b>Temas materiais</b>						
GRI 3: Temas Materiais 2021	3-1 Processo de definição de temas materiais	16				
	3-2 Lista de temas materiais	16				
<b>Temas Materiais</b>						
<b>Ética e Compliance</b>						
GRI 3: Temas Materiais 2021	3-3 Gestão dos temas materiais	10				
	205-2 Comunicação e capacitação em políticas e procedimentos de combate à corrupção	13				16
<b>Gestão de Pessoas</b>						
GRI 3: Temas Materiais 2021	3-3 Gestão dos temas materiais	54				
GRI 401: Emprego 2016	401-2 Benefícios oferecidos a empregados em tempo integral que não são oferecidos a empregados temporários ou de período parcial	56				3, 5, 8



Norma GRI / Outra Fonte	Conteúdo	Localização	Omissão			ODS
			Requisitos Omitidos	Motivo	Explicação	
GRI 404: Capacitação e educação 2016	404-1 Média de horas de capacitação por ano, por empregado	55				4, 5, 8, 10
GRI 405: Diversidade e igualdade de oportunidades 2016	405-1 Diversidade em órgãos de governança e empregados	54				5, 8
<b>Gestão Integrada</b>						
GRI 3: Temas Materiais 2021	3-3 Gestão dos temas materiais	34, 36, 37				
GRI 302: Energia 2016	302-1 Consumo de energia dentro da organização	50				7, 8, 12, 13
GRI 303: Água e efluentes 2018	303-1 Interação com a água como um recurso compartilhado	48				6, 12
	303-2 Gestão de impactos relacionados ao descarte de água	48				6
	303-3 Captação de água	48				6
GRI 305: Emissões	305-1 Emissões diretas (Escopo 1) de gases de efeito estufa (GEE)		Informação não disponível.	A Emibra está retomando a elaboração do inventário de GEE segundo a metodologia GHG Protocol para disponibilização das informações no próximo ciclo de relato.		



Norma GRI / Outra Fonte	Conteúdo	Localização	Omissão			ODS
			Requisitos Omitidos	Motivo	Explicação	
GRI 305: Emissões	305-2 Emissões indiretas (Escopo 2) de gases de efeito estufa (GEE) provenientes da aquisição de energia		Informação não disponível.	A Emibra está retomando a elaboração do inventário de GEE segundo a metodologia GHG Protocol para disponibilização das informações no próximo ciclo de relato.		
	305-5 Redução de emissões de gases de efeito estufa (GEE)	50				
GRI 403: Saúde e segurança do trabalho 2018	403-1 Sistema de gestão de saúde e segurança do trabalho	34				8
	403-2 Identificação de periculosidade, avaliação de risco e investigação de incidentes	34				8
	403-3 Serviços de saúde do trabalho	34				8
	403-4 Participação dos trabalhadores, consulta e comunicação aos trabalhadores referentes a saúde e segurança do trabalho	34				8, 16



Norma GRI / Outra Fonte	Conteúdo	Localização	Omissão			ODS
			Requisitos Omitidos	Motivo	Explicação	
GRI 403: Saúde e segurança do trabalho 2018	403-5 Capacitação de trabalhadores em saúde e segurança do trabalho	34				9
	403-6 Promoção da saúde do trabalhador	34				3
	403-8 Trabalhadores cobertos por um sistema de gestão de saúde e segurança do trabalho	34				8
	403-9 Acidentes de trabalho	35				3, 8, 16
	403-10 Doenças profissionais	35				3, 8, 16
<b>Gestão de Resíduos e Circularidade</b>						
GRI 3: Temas Materiais 2021	3-3 Gestão dos temas materiais	48				
GRI 306: Resíduos 2020	306-1 Geração de resíduos e impactos significativo relacionados a resíduos	48				3, 6, 11, 12



Norma GRI / Outra Fonte	Conteúdo	Localização	Omissão			ODS
			Requisitos Omitidos	Motivo	Explicação	
GRI 306: Resíduos 2020	306-2 Gestão de impactos significativos relacionados a resíduos	48				3, 6, 8, 11, 12
	306-3 Resíduos gerados	48				3, 6, 11, 12, 15
	306-4 Resíduos não destinados a para disposição final	48				3, 11, 12
	306-5 Resíduos destinados para disposição final	48				3, 6, 11, 12, 15
<b>Sustentabilidade da Cadeia de Valor e Materiais</b>						
GRI 3: Temas Materiais 2021	3-3 Gestão dos temas materiais	40				
GRI 301: Materiais 2016	301-1 Materiais utilizados, discriminados por peso ou volume	Toneladas de papel cartão: 2023: 7.857,5 2024: 8.798,1				8, 12
<b>Qualidade e Segurança das Embalagens</b>						
GRI 3: Temas Materiais 2021	3-3 Gestão dos temas materiais	34, 40				



Norma GRI / Outra Fonte	Conteúdo	Localização	Omissão			ODS
			Requisitos Omitidos	Motivo	Explicação	
GRI 416: Saúde e segurança do consumidor 2016	416-1 Avaliação dos impactos na saúde e segurança causados por produtos e serviços	40				
	416-2 Casos de não conformidade em relação aos impactos na saúde e segurança causados por produtos e serviços	Não houve casos de não conformidade em relação ao escopo de atuação da Emibra.				16
<b>Inovação e Tecnologia</b>						
GRI 3: Temas Materiais 2021	3-3 Gestão dos temas materiais	25, 30, 36				
<b>Parcerias para o Desenvolvimento Sustentável</b>						
GRI 3: Temas Materiais 2021	3-3 Gestão dos temas materiais	23, 25, 58				
GRI 203: Impactos econômicos indiretos 2016	203-2 Impactos econômicos indiretos significativos	61, 62				1, 3, 8
GRI 413: Comunidades locais 2016	413-1 Operações com engajamento, avaliação de impacto e programas de desenvolvimento voltados à comunidade local	61				



## Emibra Embalagens

**Coordenação Geral:** David Marcolino

**Coordenação de Comunicação:** Daniele Maia

**Apoio Técnico:** Amanda Imydio, Amanda Inoue e  
Guilherme Fernandes

**Fotografia:** Acervo próprio

## Dataffairs

**Consultoria Normas GRI e Conteúdo:** Juliane Duarte

**Projeto Gráfico e Diagramação:** Rodrigo Borba



**emibra.com.br**



emibraembalagens



emibra.embalagens



emibra